

Cercetări arheologice în fortificația romano-bizantină de la Ovidiu (municipiul Constanța)

M. BUCOVALĂ, GH. PAPUC

În anul 1979, în marginea de sud-est a localității Ovidiu, situată la 10 km N—NV de Constanța, pe malul vestic al lacului Mamaia, a fost depistată o fortificație romano-bizantină, prevăzută cu zid de incintă și patru turnuri de apărare¹.

Cercetările din anul 1980 au urmărit, cu prioritate, latura de vest a incintei, precum și stratigrafia colțului de sud-est al așezării².

Săpăturile arheologice au avut drept obiectiv cunoașterea mai bună a zonei de nord-vest a fortificației, adică perimetrul de racordare a turnului circular C cu cele două curține, unde, anul trecut, apăruse un pavaj de cărămidă, aolea de acces în așezare, precum și primele mărturii de topografie interioară a acesteia.

Pentru atingerea primului obiectiv, în zona precizată, au fost extinse săpăturile, mai întâi prin deschiderea a cinci noi carouri cu dimensiunile 4 m × 4 m (notate L₉, K₉—K₁₀, I₁₀ și J₀₁), iar apoi prin decopertarea întregii suprafețe a turnului C, prin suprimarea martorilor înregistrați în campania 1980.

În această zonă, s-au făcut următoarele observații:

1. Curtina de vest are lățimea de 3,05 m. Se păstrează mai bine talpa zidului, lucrată din blocuri mari de piatră, bine ecarisate, legate cu mortar, și primele două rânduri de asize, cea de a doua fiind retrasă cu circa 12 cm față de prima. Din păcate, la mică distanță de turn, chiar, demantelarea este foarte adâncă, ajungând, în careul J₁₀, pînă aproape de fundație (blocurile de la talpa zidului au dimensiuni mari: 1,45 m lungime primul, 0,95 m al doilea, iar înălțimea lor măsoară între 0,65 m și 0,82 m.).

De asemenea, s-a putut preciza porțiunea în care curțina de vest apare îngroșată. Astfel, lățimea zidului, la ambele capete, adică pe două tronșoane a 16,60 m lungime fiecare, este de 3,05 m; în zona centrală, lungă de 16 m, lățimea măsoară 4,35 m. În stadiul actual al cunoștințelor noastre, atribuim această marcată îngroșare a zidului unor rațiuni strategice, întrucît zona respectivă reprezintă porțiunea cea mai expusă, atît ca poziție cît și ca lungime de front.

Cunoaștem și o situație identică, aceea a fortăreței de la Saldum-Gradac, lingă malul Dunării, în R.S.F. Iugoslavia, fortăreața datată în secolele IV—VI e.n., unde, atît poziția și forma sa generală, cît și a curținei mai expuse, coincid cu situația de la Ovidiu³.

În zona din față intrării în turn, cercetarea din anul 1980 scosese la lumină porțiuni dintr-un

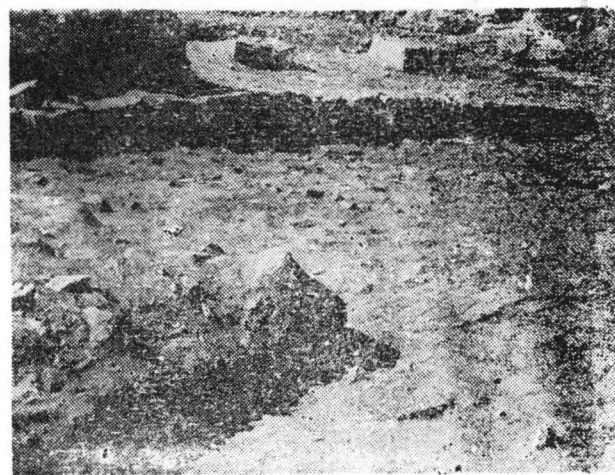


Fig. 1. Ovidiu, municipiu Constanța. Pavajul de cărămizi din fața turnului circular C.

Fig. 1. Ovidiu, mun. de Constantza. Le pavage trouvé devant la tour circulaire C.

pavaj, lucrat din cărămizi tipice (dimensiuni 0,35 m × 0,35 m × 0,04 m). Prin cercetarea spațiului respectiv, s-a observat că întregul perimetru, aflat pe o pantă lină, a fost bătătorit, egalizat și întărit cu un strat de mortar, care cuprude și rare fragmente ceramice, peste care s-au așezat cărămizile pavajului respectiv. Lingă intrarea în turn, aflată la o cotă mai joasă, cu evidente urme de băltire a apei provenite din ploi, pavajul este constituit din două rânduri de cărămizi mari, în timp ce, pe cota de sus, porțiunea de pavaj păstrată este lucrată dintr-un singur rînd de cărămizi, cu dimensiunile 0,35 m × 0,35 m × 0,04 m și — respectiv — 0,35 m × 0,25 m × 0,04 m (fig. 1).

În ultima perioadă de funcționare a așezării, ca o reparație credem, peste acest pavaj de că-

¹ M. Bucovăla, Gh. Papuc, Pontica, 13, 1981, p. 275—283.

² Idem, Pontica, 14, 1982.

³ Ancienne culture du Djerdjap, Beograd, 1969, p. 95—96.

rămizi, de unde s-au recoltat fragmente de amfore tipice, ornamentate cu striuri, a fost adus, împărțiat și sumar tasat, un strat de pământ gălbui, amestecat cu numeroase fragmente mici de țigle și cărămizi.

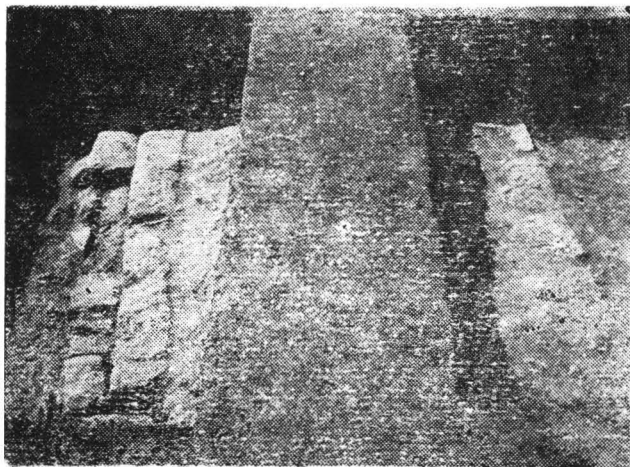


Fig. 2. Ovidiu, municipiu Constanța. Poarta de acces.

Fig. 2. Ovidiu, mun. de Constantza. La porte de la fortification.

Din pământul cenușos format în strat, de-a-supra acestuia, s-au recuperat multe oase de animale — cornute și bovine — fapt datorat, desigur, ieșirii din funcțiune a perimetrului respectiv și transformării lui în zonă de resturi menajere.

Stratul de depunere naturală, cu urme de bălțire a apei, din antichitate, apare tăiat de cei care au practicat demantelarea zidurilor, moment greu de precizat în timp în stadiul actual al cunoștințelor noastre. Menționăm că, în această zonă, atât în perimetrul turnului circular C, cât și în careul K₉, din preajma acestuia, s-au descoperit câteva fragmente ceramice de vase datate în epoca feudal-timpurie, lucrate din pastă cenușie-neagră, de proastă calitate, cu impurități numeroase în amestec și ornamentate cu striuri orizontale sau în val, pe buză sau pe gît.

2. Unul din scopurile propuse încă în campania 1980 a fost găsirea căii de acces în fortificație, lucru izbutit anul trecut. Poarta se află pe latura de sud, la distanța de 7,50 m de turnul dreptunghiular A, care-i asigura și apărarea. Rezultă, deci, că accesul în *burgus* se făcea dinspre sud, pe un drum ce urmărea marginea apei — golf de mare pe atunci — azi marginea lacului, desigur o ramificație a marelui drum care lega Tomis de Histria și, mai departe, spre Aegyssus⁴.

La construcția porții s-au folosit blocuri de talie (unele au 1,40 m lungime), care prezintă lăcașuri de îmbinare cu cele de deasupra. În zona porții, incinta prezintă o îngroșare de 0,40 m. Deschiderea utilă a intrării este de 2,15 m. Spre

exterior, poarta prezintă o treaptă, realizată din blocuri mai mici, care se află la 0,15 m sub nivelul ei. La același nivel, se află și calea de acces, obținută prin bătătorirea pământului și pavarea cu piatră mărunță, alcătuind un strat compact, de 15 cm grosime. Din dimensiunile și detaliile constructive rezultă că poarta permitea numai accesul pietonal, carele neputînd pătrunde, fapt demonstrat și de dimensiunile fortificației (fig. 2).

În interior, drumul de acces prezintă aceleași caracteristici; la circa 25 m distanță de axul porții, în careul H₄, practic în acest an, a apărut un pavaj realizat prin bătătorirea a numeroase mici fragmente de cărămizi și țigle.

Dispunerea porții fortificației de la Ovidiu este întilnită frecvent la castele și burji din secolul IV e.n., analogiile cele mai bune fiind constatate cu fortăreața, deja amintită, de la Saldum-Gradac. Aceasta are poarta de acces pe latura de vest, la circa 6 m distanță de unul din turnurile de colț iar deschiderea sa măsoară 2 m⁵.

3. În campania 1981 a fost efectuat și un sondaj, la jumătatea aproximativă a curtinei de est, în scopul obținerii de noi date privind stratigrafia, atât în interiorul, cât și în exteriorul așezării (pînă acum era cunoscută numai situația din colțul de sud-est, unde, prin cercetarea turnului dreptunghiular A⁶ și a vecinătății acestuia s-a constatat demantelarea puternică a curtinei). În anul 1979, a fost depistat, aici, și un pavaj de cărămizi, lipit de zid⁷.

În careul H₁, din acest an, incinta prezintă urmele unei demantelări puternice, pînă la nivelul patului de așteptare. Încercarea de a obține date despre fundație n-a dat roade, nici în



Fig. 3. Ovidiu, municipiu Constanța. Careurile H₁ și H₂ din vecinătatea curtinei de est.

Fig. 3. Ovidiu, mun. de Constantza. Les carreaux H₁ et H₂ près de l'enceinte d'est.

⁴ În legătură cu traseul drumului litoral, vezi A. Aricescu *Armata în Dobrogea romană*, București, 1977, p. 145—147.

⁵ *Ancienne culture ...*, p. 95—96.

⁶ M. Bucovăla, Gh. Papuc, *Pontica*, 13, 1981, p. 276.

⁷ *Ibidem*, p. 277.

acest an, din cauza nivelului ridicat al apelor lacului Mamaia, care a făcut imposibil lucrul la o adâncime mai mare de 1,90 m.

În interiorul așezării, în imediata vecinătate a curții de est deci, au fost culese următoarele informații:



Fig. 4. Ovidiu, mun. de Constanța. La pavage principala à l'intérieur de la fortification.

Fig. 4. Ovidiu, municipiu Constanța. Pavajul din interiorul fortificației.

La —1,20 m față de actualul nivel de călcare a apărut un strat de mortar gălbui-roșcat, gros de 2 cm, destul de uniform, ușor înclinat spre incintă, peste care se află un strat de pământ negru-cenușiu, cu grosimea de 10–13 cm, ambele susținând un pavaj din blocuri de piatră, de aceeași înălțime (15 cm). Pe acest nivel, a fost recuperată o monedă de bronz de la Honorius-Teodosius (408–423)⁸, care poate data, credem, nivelul amintit. Deasupra acestuia, se află un strat de pământ cenușiu-gălbui, ce susține un pavaj din cărămizi, aproape plan. Pe acest nivel a fost descoperită o monedă de bronz emisă sub împăratul Iustin al II-lea, (între anii 655–578)⁹ precum și o fibulă de bronz, databilă prin analogii, în a doua jumătate a secolului VI e.n., eventual

⁸ LRBA, II, tip Gloria Romanorum; identificare făcută de colega Antoaneta Vertan.

⁹ MIB, II, p. 97, nr. 45; identificare făcută de colegul Gabriel Custurea.

sfârșitul acestuia¹⁰. Peste acest pavaj urmează depunerile arheologice din perioada de sfârșit a funcționării fortificației de la Ovidiu, acoperite de stratul vegetal, cu o grosime de 25–30 cm (fig. 3).

Corespunzător ultimului nivel amintit mai sus, în carourile învecinate, din interior (H_2 , H_4 și H_5), se găsește pavajul din fragmente de țigle și cărămizi, aflat pe axul porții. În careul H se pare că există mai multe straturi ale acestui pavaj, reprezentând eventuale reparații ale celui inițial. În careul alăturat H_5 , către vest deci, apare pavaj din piatră mărunță, bine bătătorită, lucru care indică posibilitatea existenței a două pavaje, cel realizat din fragmente ceramice fiind mai târziu, deci mai aproape de noi ca timp (fig. 4).

4. Tot în campania 1981, am practicat un carou în zona *extramuros*, aproximativ la mijlocul incintei de est (careul H_1'), cu care ocazie au apărut zidurile unei locuințe parțial cercetate: mai exact, a fost descoperit colțul de sud-vest al unei încăperi, zidurile — groase de 0,60 m — fiind lucrate din pietre mici și mijlocii legate cu pământ.

Materialul arheologic descoperit în interiorul încăperii amintite (fragmente ceramice de vase și amfore târzii, fragmente de vase de sticlă etc.) dovedesc funcțioarea acestuia în secolul VI e.n.

În concluzie, datele obținute în campania 1981 vin să completeze informațiile noastre din anul 1979 și 1980 referitoare la construcția și topografia fortificației de la Ovidiu, constituind un punct de plecare pentru cercetările viitoare.

RECHERCHES ARCHÉOLOGIQUES DANS LA FORTIFICATION ROMANO- BYZANTINE D'OVIDIU (MUNICIPE DE CONSTANȚA)

RÉSUMÉ

En 1981, on a obtenu les suivantes données:

1. Dans la zone nord-ouest, à l'entrée de la tour ronde C, on a découvert un pavage travaillé par deux rangées superposées de briques ayant les dimensions $0,35 \times 0,35 \times 0,04$ m.

2. Le mur ouest de la fortification a une largeur de 3,05 m aux extrémités de 16,60 m longuer chacun, et au milieu, par des raisons stratégiques sur une distance de 16 m, une largeur accrue de 4,35 m.

3. Au coté sud de l'enceinte, on a découvert l'entrée de la fortification, travaillée de grands blocs de calcaires; elle a une largeur de 2,15 m, destinée, par conséquence, au traphique piétonal.

Pour les details de construction (l'enceinte ouest et l'entrée) on a d'identités avec la fortification Saldum-Gradac, près du Danube, dans la Jugoslavie d'aujourd'hui.

4. On a découvert le pavage principal de la fortification a 25 m distance de la porte, à l'intérieur.

5. Nouvelles données ont été obtenus sur la stratigraphie quant à l'intérieur qu'à l'extérieur de la fortification, grâce aux carreaux excavés au milieu de la cité, près de l'enceinte est. Dans l'endroit on a récupéré des monnaies de Justin II (565–578) et une fibule de bronze, appartenant aussi a la fin du VI^e s. de n.é. On a découvert, aussi, une habitation „extramuros“ datée au VI^e s. de n.é.

¹⁰ Tropaeum Traiani, I, Cetatea, București, 1979, p. 192 și p. 223, fig. 174, 10, 4.